



SYNDICAT DÉPARTEMENTAL  
ÉNERGIE SAÔNE-ET-LOIRE

**COMITE SYNDICAL**

**DU 4 JUIN 2026**

**A MACON**

# COMITE SYNDICAL

Du 4 juin 2026 à MACON

## Ordre du jour

<b>I - Approbation du <a href="#">compte-rendu de la réunion du Comité Syndical du SYDESL du 5 mars 2026</a></b>	<b>2</b>
<b>II – Elections</b>	<b>2</b>
1. Election du président	
2. Détermination du nombre de vice-présidents	
3. Elections des vice-présidents	
4. Détermination du nombre de membres du Bureau syndical	
5. Election des membres du Bureau syndical	
6. <a href="#">Lecture de l'article L.1111-13 du CGCT relatif au statut de l' élu précisant le cadre et les modalités d'exercice des fonctions électives en termes d'éthique et de déontologie</a>	
<b>III – Rapports</b>	
1. Délégation permanente de pouvoir du Comité Syndical au Président	<b>3</b>
2. Délégation permanente de pouvoir du Comité Syndical au Bureau	<b>5</b>
3. Compte Financier Unique (CFU)	<b>6</b>
4. Affectation du résultat	<b>18</b>
5. Dissolution du budget annexe Régie de Chaleur et intégration au budget principal	<b>22</b>
6. Décision Modificative n°1	<b>23</b>
7. Création d'un code service TVA pour la Régie de Chaleur	<b>27</b>
<b>IV– Questions diverses</b>	<b>28</b>

## I - APPROBATION du compte rendu de la séance du 5 mars 2026.

Le compte rendu a été diffusé par courriel à tous les membres du Comité syndical, et aucune observation n'est parvenue à ce jour. Il leur sera demandé d'approuver ce compte rendu.

## II – ELECTIONS

### 1. Election du président

Pour information, les élections seront réalisées par le biais d'un système de scrutin électronique.

Les membres du Comité Syndical élisent le Président. Ce scrutin est secret, majoritaire et à trois tours.

Vous pouvez accéder aux Statuts du SYDESL sur le lien suivant : [LIEN](#)  
Et également au règlement intérieur des instances : [LIEN](#)

### 2. Détermination du nombre de vice-présidents

Le Bureau Syndical est composé d'un Président et de Vice-présidents, le nombre exact des membres du Bureau et leur répartition est déterminé par le Comité Syndical sans que ce nombre puisse excéder 30% de l'effectif.

Le Comité Syndical qui s'installe en juin 2026 est composé de 72 élus au regard des nouveaux chiffres de population. Les 72 élus doivent donc élire un maximum de 21 élus au Bureau Syndical, dont maximum 15 Vice-présidents.

### 3. Elections des vice-présidents

Les membres du Comité Syndical élisent les Vice-Présidents. Ces scrutins sont secrets, uninominaux, majoritaires et à trois tours.

### 4. Détermination du nombre de membres du Bureau syndical

Les 72 élus doivent donc élire un maximum de 21 élus au Bureau Syndical, comprenant le Président et les Vice-présidents.

### 5. Election des membres du Bureau syndical.

Les membres du Comité Syndical élisent les membres du bureau. Ces scrutins sont secrets, uninominaux, majoritaires et à trois tours.

### 6. [Lecture de l'article L.1111-13 du CGCT relatif au statut de l' élu précisant le cadre et les modalités d'exercice des fonctions électives en termes d'éthique et de déontologie](#)

### III - RAPPORTS

#### 01 – Délégation de pouvoir du Comité Syndical au Président

##### **Le Président du SYDESL exerce de droit les obligations d'exécutif :**

Le président est l'organe exécutif du SYDESL.

Il prépare et exécute les délibérations de l'organe délibérant du SYDESL. Il est l'ordonnateur des dépenses et il prescrit l'exécution des recettes.

Le président est le chef des services du SYDESL.

Il représente en justice le SYDESL.

En administrateur diligent et soucieux de l'intérêt public, il veille au respect de l'affectation et de l'intégrité des réseaux. Dans cette perspective, il administre également les ressources du syndicat et contrôle l'exécution des contrats de délégation du service public.

Il est représentant du syndicat, maître d'ouvrage et maître d'œuvre, et à ce titre dirige les travaux et entretient les réseaux et équipements, dans le cadre des directives et des marchés passés par le Syndicat avec les entreprises prestataires.

Il est le représentant du syndicat, dans tous les contrats adoptés par l'assemblée délibérante.

##### **Attributions complémentaires :**

Par ailleurs, en application de l'article L5211-10 du CGCT, le Président peut recevoir délégation d'une partie des attributions de l'organe délibérant, sauf exception énumérées dans ledit article.

Le Président peut recevoir cette délégation du Comité syndical, dans les mêmes conditions que celles prévues pour le Maire à l'article L 2122-22 du CGCT.

Il est proposé de donner délégation au Président, pour la durée du mandat, pour les attributions suivantes :

- 1° de procéder, dans la limite de 6 000 000 d'euros, à la réalisation des emprunts destinés au financement des investissements prévus par le budget, et aux opérations financières utiles à la gestion des emprunts, y compris les opérations de couvertures des risques de taux et de change ainsi que de prendre les décisions mentionnées au III de l'article L. 1618-2 et au a de l'article L. 2221-5-1, sous réserve des dispositions du c de ce même article, et de passer à cet effet les actes nécessaires ;
- 2° de prendre toute décision concernant la préparation, la passation, l'exécution et le règlement des marchés et des accords-cadres ainsi que toute décision concernant leurs avenants, lorsque les crédits sont inscrits au budget ; ainsi que toute décision concernant les contrats de partenariat et de vente des CEE ;
- 3° de décider de la conclusion et de la révision du louage de choses pour une durée n'excédant pas douze ans ;
- 4° de passer les contrats d'assurance ainsi que d'accepter les indemnités de sinistre y afférentes ;
- 5° d'accepter les dons et legs qui ne sont grevés ni de conditions, ni de charges ;
- 6° de décider de l'aliénation de gré à gré de biens mobiliers jusqu'à 4 600 € par bien.
- 7° de fixer les rémunérations et de régler les frais et honoraires des avocats, notaires, avoués, huissiers de justice et experts ;

- 8° d'intenter au nom du syndicat les actions en justice ou de défendre le syndicat dans les actions intentées contre lui, dans tous les cas, et de rendre compte au Comité syndical des décisions prises à cet effet ;
- 9° de régler les conséquences dommageables des accidents dans lesquels sont impliqués des véhicules du syndicat dans la limite de 10 000 € par personne, et dans la limite globale de 50 000 € par sinistre ;
- 10° de réaliser les lignes de trésorerie sur la base du montant maximum de 2 000 000 d'euros et d'accepter et de verser les subventions relatives aux aides du fonds chaleurs conformément aux procès-verbaux des commissions d'attributions des aides et de demander toutes subventions dans tous les domaines de compétence du syndicat ;
- 11° de signer toutes les conventions d'occupation du domaine public et du domaine privé et de décider, le cas échéant, du montant des indemnités éventuelles à verser dès lors qu'elles ne dépassent pas individuellement 1 000 € ;
- 12° d'autoriser, au nom du Syndicat, le renouvellement de l'adhésion aux associations dont il est membre.  
Les délégations consenties en application de la présente délibération prennent fin dès l'ouverture de la campagne électorale pour le renouvellement des conseils municipaux.
- 13° de signer les conventions :
- de mandat avec les communes et EPCI du département de Saône-et-Loire
  - de financement pour la mise en place d'un échéancier de paiement,
  - de mise à disposition de données
  - relatives à l'usage des supports des réseaux publics de distribution d'électricité Basse Tension Aériens pour l'installation et l'exploitation d'équipements tiers, conformément au modèle national validé par la FNCCR et le concessionnaire en vigueur
  - de partenariat avec les communes et EPCI du département de Saône-et-Loire dans le domaine de compétence du syndicat

**Il vous est proposé de bien vouloir :**

- Approuver la délégation du Comité Syndical au Président.
  - Autoriser le Président à signer tout document afférent.

## 02 – Délégation de pouvoir du Comité Syndical au Bureau

Conformément à l'article L5211-10 du CGCT, le président, les vice-présidents ayant reçu délégation ou le bureau dans son ensemble peuvent recevoir délégation d'une partie des attributions de l'organe délibérant à l'exception :

- Du vote du budget, de l'institution et de la fixation des taux ou tarifs des taxes ou redevances ;
- De l'approbation du compte financier unique ;
- Des dispositions à caractère budgétaire prises par un établissement public de coopération intercommunale à la suite d'une mise en demeure intervenue en application de l'article L 1612-15,
- Des décisions relatives aux modifications des conditions initiales de composition, de fonctionnement et de durée de l'établissement public de coopération intercommunale ;
- De l'adhésion de l'établissement à un établissement public ;
- De la délégation de la gestion d'un service public ;
- Des dispositions portant orientation en matière d'aménagement de l'espace communautaire, d'équilibre social de l'habitat sur le territoire communautaire et de politique de la ville.

Le Bureau peut donc recevoir délégation du Comité, mais il n'existe pas une liste de sujets susceptibles d'être délégués, seulement une énumération de ceux qui doivent rester de la compétence exclusive du comité. Ceux-ci touchent aux actes les plus importants de la vie syndicale.

Pour des raisons évidentes de fonctionnement, il convient que le comité syndical donne délégation au Bureau du SYDESL afin de régler certaines questions administratives et de gestion.

Lors de chaque réunion de l'organe délibérant, le président rend compte des travaux du bureau et des attributions exercées par délégation de l'organe délibérant.

Il est proposé de donner délégation au Bureau, sur la durée du mandat, pour les attributions suivantes :

- Donner un avis sur toutes les questions soumises à délibération du comité syndical ;
- Rédiger des projets de motions à soumettre au comité syndical.
- Arrêter la liste des ménages éligibles au programme Habiter Mieux bénéficiaires de l'aide à la rénovation de logement.
- Arrêter la programmation en matière de travaux de renforcement, enfouissement, sécurisation des réseaux des communes en régime d'électrification rurale ;
- Arrêter la programmation des travaux des communes en régime urbain et leur financement.
- Arrêter la programmation télécom et Fonds de mutualisation

### **Il vous est proposé de bien vouloir :**

- Approuver la délégation du Comité Syndical au Bureau.
- Autoriser le Président à signer tout document afférent.

## 03 - Compte Financier Unique 2025

Le compte financier unique fait le bilan, au 31 décembre de l'exercice concerné, de la situation financière du Syndicat Départemental d'Énergie de Saône et Loire (SYDESL), telle qu'elle résulte de l'exécution budgétaire. Le compte financier unique remplace et fusionne le compte administratif et le compte de gestion. L'objectif étant d'avoir un document unique, plus clair et plus lisible.

Comme le budget primitif, le compte financier unique se décompose en deux sections (Fonctionnement & Investissement) qui présentent, par chapitre et en détail, l'exécution du budget.

### Table des matières

<a href="#">1) Les principales décisions budgétaires adoptées par le Comité Syndical en 2025</a> .....	6
<a href="#">2) Les grandes masses financières</a> .....	7
<a href="#">3) Le budget Annexe</a> .....	12
<a href="#">3.1) Section de fonctionnement</a> .....	12
<a href="#">3.2) Section d'investissement</a> .....	13

### **1) Les principales décisions budgétaires adoptées par le Comité Syndical en 2025**

Les décisions budgétaires sont formalisées dans les différents stades budgétaires qui sont, pour un cycle annuel normal : le rapport d'orientations budgétaires (ROB), le budget primitif (BP), les décisions modificatives éventuelles (DM) et le compte financier unique (CFU).

#### **1.1 – Le rapport d'orientations budgétaires**

Il a été présenté au comité syndical lors de la séance du 23/01/2025 et validé par délibération n° CS25-003.

#### **1.2 – Le budget primitif**

Il a été adopté à l'unanimité par le comité syndical le 13/03/2025, par délibération n° CS25-007.

Il s'élève à 29.336 K€ pour la section de fonctionnement et 53.836 K€ pour la section d'investissement (reports inclus), soit un total de 83.172 K€.

#### **1.3 – Les autres stades budgétaires**

Il y a eu trois décisions modificatives. La première le 30/06/2025 (délibération n° CS25-020), visait notamment à valider le versement d'une dotation initiale au budget annexe de la Régie de Chaleur de 200 K€.

La seconde, le 16/10/2025 (délibération n° CS25-058), visait notamment une augmentation des recettes de fonctionnement de 200 K€ à la suite de la reprise de nos bornes par la société QWELLO.

La troisième, le 11/12/2025 (délibération n° CS25-065), visait également une augmentation de nos recettes de fonctionnement pour 603,6 K€ à la suite de la décision du tribunal administratif sur le contentieux lié aux travaux du bâtiment du SYDESL.

## 2) Les grandes masses financières

Il convient de préciser que l'appréciation de l'exécution du budget se fait à partir des mouvements réels. Les mouvements d'ordres sont équilibrés et ne génèrent pas de décaissement.

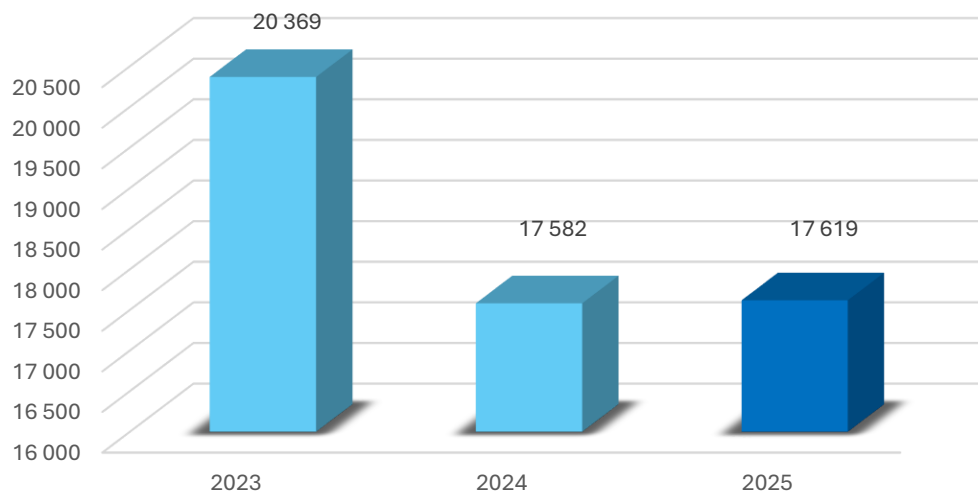
### 2.1 – La section de fonctionnement

#### 2.1.1 – Les recettes réelles

##### ↳ Les recettes de gestion du service

Les réalisations sont de 17.619 K€.

### Recettes de gestion des services en K€ compte financier unique



Les produits des services s'élèvent à 2.392 K€ en 2025, contre 2.171 K€ en 2024 (soit 10 % d'augmentation, liée notamment aux CEE).

Concernant les recettes liées aux travaux d'éclairage public, à la suite de la demande du SGC, depuis le 01 janvier 2024 ces dernières sont désormais comptabilisées en recettes d'investissement.

Parmi ces produits on retrouve notamment :

- La participation des communes (enfouissement TELECOM / RODP) pour 1.241 K€, contre 1.539 K€ en 2024.

Parmi les autres participations on peut compter :

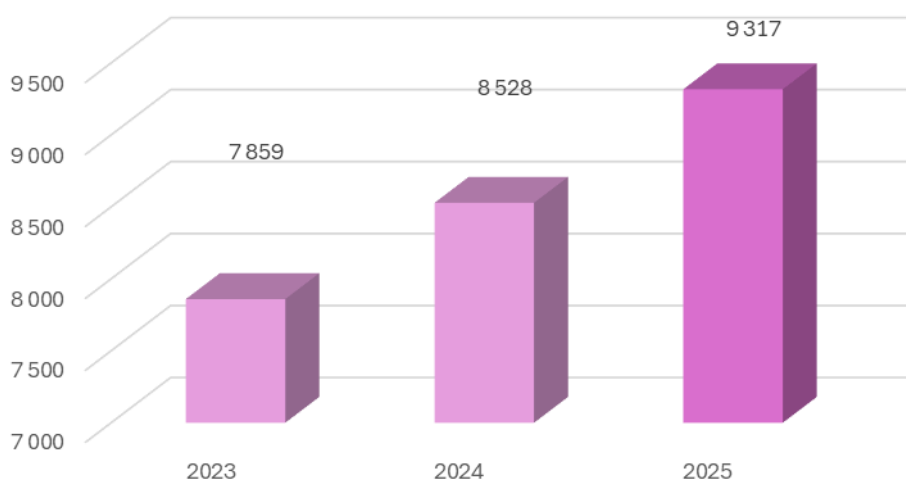
- La TICFE, (Taxe Intérieure sur la Consommation Finale d'Electricité) pour 7.549 K€, contre 7.838 K€ en 2024.
- La redevance de concession (gaz/électricité) pour 4.165 K€ en 2025, contre 4.072 K€ en 2024.
- La PCT (Part Couverte par le Tarif) pour 889 K€ en 2025, contre 1.495 K€ en 2024.
- Les participations diverses sont de 2.336 K€ contre 1.860 K€ en 2024. Les contributions au FMT, la contribution sur l'éclairage public constituent principalement les participations diverses.
- Le FCTVA encaissé à hauteur de 306 K€ (228 K€ en 2024), en fonction des dépenses d'entretien de bâtiments de l'année 2023.

## 2.1.2 – Les dépenses réelles

### ↳ Les charges de gestion des services

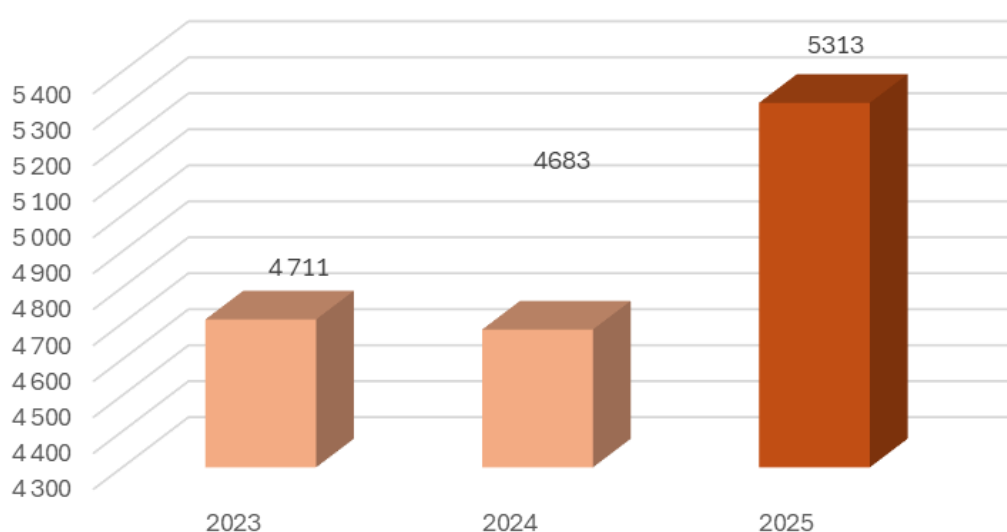
Les réalisations sont de 9.317 K€.

### Dépenses de gestion des services en K€ compte financier unique



Les charges à caractère général s'élèvent à 5.313 K€ pour l'année 2025, en hausse d'environ 13 % par rapport à 2024 où elles s'élevaient à 4.683 K€. Elles sont composées des dépenses tels que les achats de fournitures administratives, les maintenances, l'entretien des locaux, les locations des véhicules, les primes d'assurances, les travaux d'entretien et de maintenance d'éclairage public ...

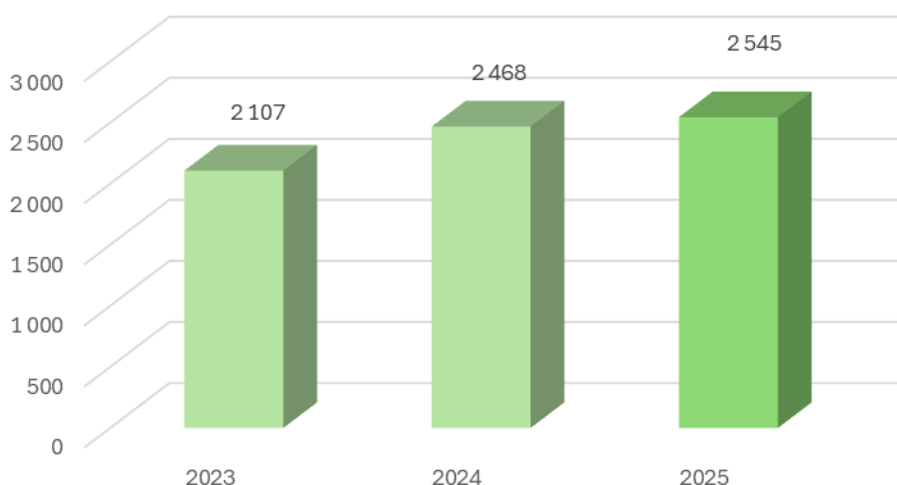
### Charges à caractère général en K€ compte financier unique



Les charges de personnel s'élèvent à 2.545 K€ (contre 2.468 K€ en 2024) et sont composées de la rémunération des personnels titulaires et contractuels et des charges sociales qui en découlent.

L'évolution des charges de personnel exécutées est de +3 % entre 2024 et 2025.

### Charges de personnel & frais assimilés en K€ compte financier unique



Au 31 décembre 2025, le SYDESL compte 43 agents permanents.

On peut noter pour cette année 2025 :

#### Départs :

- \*\*\* 1 Chargée de Communication – Pôle Administration Générale
- \*\*\* 1 chef de projet énergie renouvelable – Pôle Performance Energétique
- \*\*\* 1 apprenti en alternance – Pôle SI/SIG

#### Arrivées :

- \*\* 1 Technicien animateur SIG – Pôle SI/SIG
- \*\* 1 directeur– Régie de Chaleur
- \*\* 1 Conseillère en Energie Partagée - Pôle Performance Energétique

Les autres charges de gestion courante correspondent notamment aux brevets et licences, indemnités des élus et subventions aux associations.

Elles sont de 931 K€ contre 738 K€ en 2024. Cette augmentation de 26% est notamment liée au versement de la dotation initiale à la Régie de Chaleur.

#### ↳ Les autres dépenses réelles

Les charges financières s'élèvent à 103 K€ (78 K€ en 2024), avec prise en compte des intérêts courus non échus (ICNE).

Le débloqué de la seconde tranche de l'emprunt Intracting, (2.000 K€ fin 2024) a généré plus d'intérêts en 2025 et explique donc cette hausse.

Les dépenses réelles s'élèvent donc à 9.479 K€ pour l'année 2025, contre 8.619 K€ en 2024, soit une augmentation de 10 % par rapport à l'année précédente.

### 2.1.3 – Les amortissements

Les opérations d'ordre entre sections constituent une dépense de 1.528 K€ (contre 1.189 K€ en 2024). Le montant des amortissements est calculé à partir de la mesure de la dépréciation des biens inscrits à l'inventaire de l'ordonnateur et à l'actif du comptable.

En recettes, ces opérations s'élèvent à 180 K€ (119 K€ en 2024). Est enregistrée conformément aux dispositions prévues par la norme M57, la quote-part des subventions reçues.

## 2.2 – La section d'investissement

Les crédits votés en section d'investissement pour l'exercice 2025, tous stades budgétaires confondus, et y compris les reports de l'année N-1, sont de 54.489 K€.

### 2.2.1 – Les recettes d'investissement

#### ↳ Les recettes d'équipement

La somme de 10.053 K€ a été perçue au titre de la participation des communes et des particuliers. Cette somme correspond à la participation communale sur les travaux d'éclairage public et des raccordements. On y trouve également les subventions liées au FACE et au Fond Vert.

<b>LES RECETTES D'EQUIPEMENT</b>	<b>CFU 2025</b>
PARTICIPATIONS COMMUNALES SUR LES TRAVAUX ECLAIRAGE PUBLIC	3 406 K€
PARTICIPATION PETITIONNAIRES SUR LES TRAVAUX D'ELECTRIFICATION	1 095 K€
PARTICIPATIONS COMMUNALES SUR LES TRAVAUX ELECTRIFICATION	571 K€
SUBVENTION FACE	3 170 K€
DOTATION ARTICLE 8	535 K€
SUBVENTION ECLAIRAGE PUBLIC	1 231 K€
GEORERENCEMENT DES RESEAUX	43 K€
PARTICIPATION SUR LA POSE DE BORNE	2 K€
<b>TOTAL RECETTES D'EQUIPEMENT</b>	<b>10 053 K€</b>

En 2024 seulement 83 K€ ont été réalisés dans le cadre de conventions de mandats. En effet, l'engagement pour la convention de mandat avec l'ADEME concernant la CCRT (2.000 K€) a été réalisé en 2025 pour 308 K€.

#### ↳ Les recettes financières

Le FCTVA correspond à la restitution d'une partie de la TVA versée par le service au titre des dépenses d'équipement. Pour 2025, l'assiette de restitution correspond aux dépenses réalisées en 2023, auxquelles est appliqué un taux de 16,404%. Le produit est de 1.017 K€ (contre 782 K€ en 2024). Cette évolution est conjoncturelle puisqu'elle dépend du montant des dépenses effectivement payées sur l'exercice considéré.

Le versement de la troisième et dernière tranche de l'emprunt Intracting vient compléter ces recettes pour 2.000 K€.

Pour 2025, l'ensemble des recettes financières s'élève donc à 3.017 K€ (contre 2.785 K€ en 2024).

## 2.2.2 – Les dépenses d'investissement

### ↳ Les dépenses d'équipement

Pour l'année 2025, et avec les reports des exercices antérieurs inclus, ces dépenses s'élèvent à 21.371 K€ (contre 21.204 K€ en 2024).

Ces dépenses se décomposent notamment comme suit :



### ↳ Les dépenses financières

Le montant du capital restant dû au 31/12/2025 est de 6.015 K€ (contre 4.435 K€ en 2024).

La troisième et dernière tranche de l'emprunt Intracting a été débloquée fin 2025, ce qui explique l'augmentation de notre CRD.

L'amortissement du capital supporté en 2025 s'est élevé à 420 K€.

### 3) Le budget Annexe

Ce budget est dédié à la régie « SYDESL CHALEUR RENOUVELABLE » créée en juin 2025 avec la simple autonomie financière. Il enregistre les activités liées à la compétence “ création et exploitation d’un réseau public de chaleur”.

En 2025 l’activité de la régie ayant débutée en septembre, l’essentiel des dépenses et recettes concernent uniquement le budget de fonctionnement.

Le SYDESL a reçu et accepté le transfert de la compétence « création et exploitation d’un réseau public de chaleur » de deux communes. Il s’agit des communes de Salornay-sur-Guye et de Châtenoy-le-Royal.

Le dernier trimestre 2025 a donc été consacré en parallèle, à la mise en place concrète du service de la régie de chaleur et à la consultation des concepteurs nécessaires pour ces deux projets.

La consultation des équipes de maîtrise d’œuvre s’est déroulée au mois de décembre pour des notifications sur le mois de janvier. Ce calendrier permettra d’avancer sur les études d’avant-projets pendant la période d’élections municipales et de mise en place des nouvelles institutions. En parallèle des prestations de géomètre ont été commandées afin que soient constituées les parcelles foncières destinées aux constructions.

		CFU2025
<b>FONCTIONNEMENT</b>	<b>DEPENSES</b>	26 932,02 €
	<b>RECETTES</b>	207 891,48 €
	<b>équilibre</b>	180 959,46 €
<b>INVESTISSEMENT</b>	<b>DEPENSES</b>	- €
	<b>RECETTES</b>	- €
	<b>équilibre</b>	- €

#### - 3.1) Section de fonctionnement

Les dépenses principales de ce budget de fonctionnement concernent le salaire du directeur de la régie de chaleur, y compris l’ensemble des charges et dépenses courantes liées à son activité.

Des frais liés à l’annonces au BOAMP pour la consultation de maîtrise d’œuvre des deux projets sont également constatés.

Les dépenses de fonctionnement s’élèvent **donc à 26.932 € sur l’année 2025.**

Les recettes réelles de fonctionnement sont constituées en 2025 de la dotation initiale ainsi que des cotisations statutaires liées aux transferts de compétences des deux communes, pour un total de 207.891,48 €.

		Intitulé	Article (nomenclature M4)	CFU2025	
<b>Fonctionnement/ Exploitation</b>	<b>TOTAL DEPENSES FONCTIONNEMENT</b>			<b>26 932,02 €</b>	
	<b>F - Dépenses</b>		<i>Charges personnel régie</i>	648	25 977,83 €
			<i>Divers frais de gestions</i>	6288	27,11 €
			<i>Fourniture administratives</i>	6064	51,90 €
			<i>Frais de déplacements</i>	6251	26,60 €
			<i>Trains et telepeages</i>	6247	128,58 €
			<i>Études et recherches</i>	617	
			<i>Annonces et inserttions</i>	6231	720,00 €
		Virement à la section d'investissement	023		
	<b>F - Recettes</b>	<b>TOTAL RECETTES FONCTIONNEMENT</b>			<b>207 891,48 €</b>
		Dotation initiale de la Régie	7741	200 000,00 €	
		Affectation du résultat	002		
		Cotisation statutaires	7588	7 891,48 €	

### - 3.2) Section d'investissement

Le démarrage des premières études liées aux investissements s'est déroulé sur le mois de janvier 2026. Par conséquent, sur l'année 2025, **le budget d'investissement n'a été impacté par aucune dépense, ni aucune recette.**

		Chapitre	Article	CFU2025	
<b>INVESTISSEMENT</b>	<b>TOTAL DEPENSES INVESTISSEMENT</b>				
	<b>I - Dépenses</b>	Immobilisations incorporelles	<b>Etudes préalables</b>	2031	
		Immobilisations	<b>Construction Chauffage + réseaux</b>	2313	
		Opérations ordre de transfert entre section			
			<b>Amortissement des subventions</b>	<b>1604-1391</b>	
		Emprunt et dettes assortis de conditions particulières			
		Emprunt et dettes assimilées (interets)	1641		
	<b>I - Recettes</b>	<b>TOTAL RECETTES INVESTISSEMENT</b>			
			Subventions d'investissement	1318	
			Emprunt et dettes assimilées	1641	
		Opérations d'ordre de transfèrt entre section			
		<b>Dotations aux amortissements</b>	<b>28</b>		
		Dotations, fonds divers et réserves	1021		
	Affectation du résultat part besoin de financement	1068			
	Virement de la section de fonctionnement	021			

**Il vous est proposé de bien vouloir :**

- Arrêter le Compte Financier Unique 2025 pour le budget principal et le budget annexe, comme présenté ci-dessus et conformément à [l'annexe budgétaire](#).
- Autoriser le Président à signer tout document afférent.

<b>FONCTIONNEMENT</b> DEPENSES DE L'EXERCICE	<b>C.A. 2024</b>	<b>BP 2025</b>	<b>DM 1/2025</b>	<b>DM 2/2025</b>	<b>DM 3/2025</b>	<b>C.F.U 2025</b>
<b>OPERATIONS REELLES ET MIXTES</b>	<b>2024</b>	<b>2025</b>	<b>2025</b>	<b>2025</b>	<b>2025</b>	<b>2025</b>
<b>011 Charges à caractère général - TOTAL</b>	<b>4 682 989,00</b>	<b>7 999 554,00</b>	<b>7 964 554,00</b>	<b>7 951 154,00</b>	<b>8 023 654,00</b>	<b>5 313 639,04</b>
011 Charges à caractère général - Continuité du Service	4 513 028,80	7 713 054,00	7 678 054,00	7 678 054,00	7 750 554,00	5 191 346,58
011 Charges à caractère général - Fluides énergétiques	169 960,20	286 500,00	286 500,00	273 100,00	273 100,00	122 292,46
<b>012 Charges de personnel et frais assimilés - TOTAL</b>	<b>2 468 382,22</b>	<b>2 801 000,00</b>	<b>2 801 000,00</b>	<b>2 801 000,00</b>	<b>2 801 000,00</b>	<b>2 545 412,93</b>
012 Charges de personnel et frais assimilés - Non titulaires & Titulaires	2 468 382,22	2 801 000,00	2 801 000,00	2 801 000,00	2 801 000,00	2 545 412,93
<b>014 Atténuation de produits - TOTAL</b>	<b>638 785,49</b>	<b>500 000,00</b>	<b>500 000,00</b>	<b>530 000,00</b>	<b>530 000,00</b>	<b>527 586,16</b>
<b>65 Autres charges de gestion courante - TOTAL</b>	<b>737 535,67</b>	<b>974 200,00</b>	<b>1 174 200,00</b>	<b>1 174 200,00</b>	<b>1 174 200,00</b>	<b>931 265,05</b>
<b>Total dépenses de gestion des services</b>	<b>8 527 692,38</b>	<b>12 274 754,00</b>	<b>12 439 754,00</b>	<b>12 456 354,00</b>	<b>12 528 854,00</b>	<b>9 317 903,18</b>
<b>66 Charges financières - TOTAL</b>	<b>78 562,27</b>	<b>111 000,00</b>	<b>111 000,00</b>	<b>111 000,00</b>	<b>111 000,00</b>	<b>103 247,93</b>
66 Dette propre & autres frais financiers (dont I.C.N.E.)	78 562,27	111 000,00	111 000,00	111 000,00	111 000,00	103 247,93
<b>67 Charges exceptionnelles</b>	<b>0,00</b>	<b>20 000,00</b>	<b>55 000,00</b>	<b>55 000,00</b>	<b>55 000,00</b>	<b>48 796,41</b>
<b>68 Dotations aux amortissements et provisions</b>	<b>12 392,00</b>	<b>8 200,00</b>	<b>8 200,00</b>	<b>9 600,00</b>	<b>9 600,00</b>	<b>9 508,44</b>
<b>TOTAL DEPENSES REELLES ET MIXTES</b>	<b>8 618 646,65</b>	<b>12 413 954,00</b>	<b>12 613 954,00</b>	<b>12 631 954,00</b>	<b>12 704 454,00</b>	<b>9 479 455,96</b>
<b>OPERATIONS D'ORDRE</b>	<b>2024</b>	<b>2025</b>	<b>2025</b>	<b>2025</b>	<b>2025</b>	<b>2025</b>
<b>042 Opérations ordre entre sections</b>	<b>1 188 797,66</b>	<b>1 410 000,00</b>	<b>1 410 000,00</b>	<b>1 410 000,00</b>	<b>1 410 000,00</b>	<b>1 528 284,87</b>
675 Valeurs comptables des immo. Cédées						237 514,11
6761 Dif./r/Réal. Transférées en inv.						35 555,93
6811 Dot. Amort.	1 188 797,66	1 410 000,00	1 410 000,00	1 410 000,00	1 410 000,00	1 255 214,83
<b>023 Virement complémentaire à l'inv.</b>		<b>15 512 108,00</b>	<b>15 512 108,00</b>	<b>15 512 108,00</b>	<b>16 043 250,87</b>	
<b>TOTAL DEPENSES D'ORDRE</b>	<b>1 188 797,66</b>	<b>1 410 000,00</b>	<b>1 410 000,00</b>	<b>1 410 000,00</b>	<b>1 410 000,00</b>	<b>1 492 728,94</b>
<b>TOTAL DEPENSES DE L'EXERCICE</b>	<b>9 807 444,31</b>	<b>29 336 062,00</b>	<b>29 536 062,00</b>	<b>29 554 062,00</b>	<b>30 157 704,87</b>	<b>11 007 740,83</b>

<b>FONCTIONNEMENT RECETTES DE L'EXERCICE</b>	<b>C.A. 2024</b>	<b>BP 2025</b>	<b>DM 1/2025</b>	<b>DM 2/2025</b>	<b>DM 3/2025</b>	<b>C.F.U. 2025</b>
<b>OPERATIONS REELLES ET MIXTES</b>	<b>2 024</b>	<b>2 025</b>	<b>2 025</b>	<b>2 025</b>	<b>2 025</b>	<b>2 025</b>
<b>70 Produits des services, du domaine, et ventes diverses</b>	<b>2 171 449,89</b>	<b>4 608 750,72</b>	<b>4 608 750,72</b>	<b>4 608 750,72</b>	<b>4 608 750,72</b>	<b>2 392 114,49</b>
704 - Travaux	1 539 434,02	3 556 500,00	3 556 500,00	3 556 500,00	3 556 500,00	1 241 732,75
70323 - Redevance occupation domaine public		161 800,00	161 800,00	161 800,00	161 800,00	181 263,94
706888 - Autres prestations de services	85 055,80	152 250,00	152 250,00	152 250,00	152 250,00	130 257,40
7083 - Locations diverses		45 000,00	45 000,00	45 000,00	45 000,00	42 000,00
70878 - Remboursement de frais par des tiers	180,00	0,00	0,00	0,00	0,00	6 159,61
7088 - Autres produits d'activités annexes	546 780,07	693 200,72	693 200,72	693 200,72	693 200,72	790 700,79
<b>731 IMPOTS &amp; TAXES</b>	<b>7 838 808,10</b>	<b>7 000 000,00</b>	<b>7 200 000,00</b>	<b>7 200 000,00</b>	<b>7 200 000,00</b>	<b>7 549 360,38</b>
<b>74 Participations</b>	<b>1 860 382,98</b>	<b>2 767 170,00</b>	<b>2 767 170,00</b>	<b>2 767 170,00</b>	<b>2 767 170,00</b>	<b>2 336 397,36</b>
744 - FCTVA	227 912,27	306 500,00	306 500,00	306 500,00	306 500,00	306 237,86
7472 - Régions	33 964,67	56 100,00	56 100,00	56 100,00	56 100,00	28 636,57
74748 - Autres communes	1 386 322,07	2 113 810,00	2 113 810,00	2 113 810,00	2 113 810,00	1 596 533,79
74758 - Autres groupements	184 627,40	159 800,00	159 800,00	159 800,00	159 800,00	299 289,98
747888 - Autres	14 176,57	65 000,00	65 000,00	65 000,00	65 000,00	0,00
74888 - Autres attributions et participations	13 380,00	65 960,00	65 960,00	65 960,00	65 960,00	105 699,16
<b>75 Autres produits de gestion courante</b>	<b>5 688 292,36</b>	<b>4 348 810,00</b>	<b>4 348 810,00</b>	<b>4 348 810,00</b>	<b>4 952 452,87</b>	<b>5 318 495,92</b>
752 - Revenus des immeubles	275,00	1 800,00	1 800,00	1 800,00	1 800,00	1 887,29
755 - Débits et pénalités reçus	67 983,64	1 000,00	1 000,00	1 000,00	604 642,87	605 129,78
757 - Subventions						
75813 - Redevances versées par les fermiers et concessionnaires	5 140 644,64	4 279 000,00	4 279 000,00	4 279 000,00	4 279 000,00	4 616 380,55
75888 - Autres produits divers de gestion courante	479 389,08	67 010,00	67 010,00	67 010,00	67 010,00	95 098,30
<b>013 Atténuation de charges</b>	<b>23 184,00</b>	<b>25 000,00</b>	<b>25 000,00</b>	<b>25 000,00</b>	<b>25 000,00</b>	<b>23 566,20</b>
<b>Total recettes de gestion des services</b>	<b>17 582 117,33</b>	<b>18 749 730,72</b>	<b>18 949 730,72</b>	<b>18 949 730,72</b>	<b>19 553 373,59</b>	<b>17 619 934,35</b>
<b>76 Produits financiers</b>						
<b>77 Produits exceptionnels</b>	<b>768,42</b>	<b>500,00</b>	<b>500,00</b>	<b>500,00</b>	<b>500,00</b>	<b>211 192,09</b>
<b>78 Reprises sur provisions</b>	<b>30 006,00</b>	<b>820,00</b>	<b>820,00</b>	<b>18 820,00</b>	<b>18 820,00</b>	<b>18 788,18</b>
<b>TOTAL RECETTES REELLES ET MIXTES</b>	<b>17 612 891,75</b>	<b>18 751 050,72</b>	<b>18 951 050,72</b>	<b>18 969 050,72</b>	<b>19 572 693,59</b>	<b>17 849 914,62</b>
<b>OPERATIONS D'ORDRE</b>						
<b>042 Opérations ordre entre sections</b>	<b>118 515,00</b>	<b>128 000,00</b>	<b>128 000,00</b>	<b>128 000,00</b>	<b>128 000,00</b>	<b>180 926,02</b>
777 Quote-part des subventions transférées	118 515,00	128 000,00	128 000,00	128 000,00	128 000,00	108 702,98
7761 Différences sur réalisations						72 223,04
<b>TOTAL RECETTES D'ORDRE</b>	<b>118 515,00</b>	<b>128 000,00</b>	<b>128 000,00</b>	<b>128 000,00</b>	<b>128 000,00</b>	<b>180 926,02</b>
<b>TOTAL RECETTES DE L'EXERCICE</b>	<b>17 731 406,75</b>	<b>18 879 050,72</b>	<b>19 079 050,72</b>	<b>19 097 050,72</b>	<b>19 700 693,59</b>	<b>18 030 840,64</b>
<b>RESULTAT REPORTE N-1</b>						
<b>002 Résultat de fonctionnement reporté</b>		<b>10 457 011,28</b>	<b>10 457 011,28</b>	<b>10 457 011,28</b>	<b>10 457 011,28</b>	<b>10 457 011,28</b>
<b>TOTAL DES RECETTES DE FONCTIONNEMENT</b>	<b>17 731 406,75</b>	<b>29 336 062,00</b>	<b>29 536 062,00</b>	<b>29 554 062,00</b>	<b>30 157 704,87</b>	<b>28 487 851,92</b>

<b>INVESTISSEMENT DEPENSES DE L'EXERCICE</b>	<b>CA 2024</b>	<b>BP 2025+RAR</b>	<b>DM 1/2025</b>	<b>DM 2/2025</b>	<b>DM 3/2025</b>	<b>C.F.U 2025</b>
<b>Dépenses d'équipement (c/20,21,23) de l'ANNEE N</b>	<b>21 203 936,05</b>	<b>39 026 203,12</b>	<b>39 011 203,12</b>	<b>39 212 050,12</b>	<b>39 743 192,99</b>	<b>21 370 698,08</b>
Chapitre 20	701 664,37	1 615 000,00	1 615 000,00	1 615 000,00	1 615 000,00	782 222,54
Chapitre 21	686 624,72	771 105,49	771 105,49	771 105,49	771 105,49	493 931,84
Chapitre 23	19 815 646,96	36 640 097,63	36 625 097,63	36 825 944,63	37 357 087,50	20 094 543,70
<b>204 Subventions d'équipement versées</b>						
<b>Dépenses financières (c/10,13,16,26,27) de l'ANNEE N</b>	<b>384 383,92</b>	<b>772 000,00</b>	<b>787 000,00</b>	<b>787 000,00</b>	<b>787 000,00</b>	<b>781 074,16</b>
Chapitre 13 - Comptes 13248 & 1328	28 579,21		15 000,00	15 000,00	15 000,00	10 507,52
Chapitre 26 - Participations, créances rattachées à des participations	0,00	350 000,00	350 000,00	350 000,00	350 000,00	350 000,00
1641 Emprunts en €	355 804,71	422 000,00	422 000,00	422 000,00	422 000,00	420 566,64
<b>4581 Opérations sous mandat (à subdiviser par nature)</b>	<b>83 447,92</b>	<b>3 853 555,00</b>	<b>3 853 555,00</b>	<b>3 870 555,00</b>	<b>3 874 555,00</b>	<b>1 373 871,07</b>
<b>020 Dépenses imprévues</b>						
<b>TOTAL DES DEPENSES REELLES</b>	<b>21 671 767,89</b>	<b>43 651 758,12</b>	<b>43 651 758,12</b>	<b>43 869 605,12</b>	<b>44 404 747,99</b>	<b>23 525 643,31</b>
<b>OPERATIONS D'ORDRE A L'INTERIEUR DE LA SECTION</b>						
<b>041 - Opérations patrimoniales</b>	<b>1 183 838,64</b>	<b>1 357 200,00</b>	<b>1 357 200,00</b>	<b>1 357 200,00</b>	<b>1 357 200,00</b>	<b>654 686,42</b>
<b>OPERATION D'ORDRE DE SECTION A SECTION</b>						
<b>040 Opérations ordre entre sections</b>	<b>118 515,00</b>	<b>128 000,00</b>	<b>128 000,00</b>	<b>128 000,00</b>	<b>128 000,00</b>	<b>180 926,02</b>
139 Subventions d'inv. repr. au crés	118 515,00	128 000,00	128 000,00	128 000,00	128 000,00	108 702,98
192 Moins-values de cession						72 223,04
<b>TOTAL DEPENSES D'ORDRE DE SECTION A SECTION</b>	<b>1 302 353,64</b>	<b>1 485 200,00</b>	<b>1 485 200,00</b>	<b>1 485 200,00</b>	<b>1 485 200,00</b>	<b>835 612,44</b>
<b>TOTAL DEPENSES DE L'EXERCICE</b>	<b>22 974 121,53</b>	<b>45 136 958,12</b>	<b>45 136 958,12</b>	<b>45 354 805,12</b>	<b>45 889 947,99</b>	<b>24 361 255,75</b>
<b>001 Solde d'exécution investissement reporté</b>		<b>8 699 220,88</b>	<b>8 699 220,88</b>	<b>8 699 220,88</b>	<b>8 699 220,88</b>	<b>8 699 220,88</b>
<b>TOTAL DEPENSES D'INVESTISSEMENT (sauf cessions actif)</b>	<b>22 974 121,53</b>	<b>53 836 179,00</b>	<b>53 836 179,00</b>	<b>54 054 026,00</b>	<b>54 589 168,87</b>	<b>33 060 476,63</b>

<b>INVESTISSEMENT RECETTES DE L'EXERCICE</b>	<b>CA 2024</b>	<b>BP 2025+RAR</b>	<b>DM 1/2025</b>	<b>DM 2/2025</b>	<b>DM 3/2025</b>	<b>C.F.U 2025</b>
<b>Recettes d'équipement</b>	<b>10 183 985,30</b>	<b>21 276 281,18</b>	<b>21 276 281,18</b>	<b>21 276 281,18</b>	<b>21 276 281,18</b>	<b>10 053 466,35</b>
Chapitre 13 - Subventions investissement reçues	10 157 446,02	21 276 281,18	21 276 281,18	21 276 281,18	21 276 281,18	10 053 466,35
Chapitre 23 - Immobilisations en cours	26 539,28					
<b>Recettes financières</b>	<b>2 785 022,40</b>	<b>3 024 700,00</b>	<b>3 024 700,00</b>	<b>3 024 700,00</b>	<b>3 024 700,00</b>	<b>3 017 385,50</b>
10222 F.C.T.V.A.	781 569,12	1 017 500,00	1 017 500,00	1 017 500,00	1 017 500,00	1 017 385,50
1641 - Emprunts & dettes assimilés	2 000 000,00	2 000 000,00	2 000 000,00	2 000 000,00	2 000 000,00	2 000 000,00
2762 - Créances sur transfert de droits à déduction de TVA	3 453,28	7 200,00	7 200,00	7 200,00	7 200,00	0,00
<b>024 Produits de cessions des immobilisations</b>				<b>200 847,00</b>	<b>200 847,00</b>	0,00
<b>4582 Opérations sous mandats (à subdiviser par nature)</b>	<b>83 447,92</b>	<b>3 853 555,00</b>	<b>3 853 555,00</b>	<b>3 870 555,00</b>	<b>3 874 555,00</b>	<b>308 178,00</b>
<b>TOTAL DES RECETTES REELLES</b>	<b>13 052 455,62</b>	<b>28 154 536,18</b>	<b>28 154 536,18</b>	<b>28 372 383,18</b>	<b>28 376 383,18</b>	<b>13 379 029,85</b>
<b>OPERATIONS D'ORDRE A L'INTERIEUR DE LA SECTION</b>						
<b>041 - Opérations patrimoniales</b>	<b>1 183 838,64</b>	<b>1 357 200,00</b>	<b>1 357 200,00</b>	<b>1 357 200,00</b>	<b>1 357 200,00</b>	<b>654 686,42</b>
<b>OPERATION D'ORDRE DE SECTION A SECTION</b>						
<b>040 Opérations ordre entre sections</b>	<b>1 188 797,66</b>	<b>16 922 108,00</b>	<b>16 922 108,00</b>	<b>16 922 108,00</b>	<b>17 453 250,87</b>	<b>1 528 284,87</b>
192 Plus-values de cession						35 555,93
20,21,26,27 VNC des immo. cédées						237 514,11
28 Amortissement des immo	1 188 797,66	1 410 000,00	1 410 000,00	1 410 000,00	1 410 000,00	1 255 214,83
021 Virement section de Fonctionnement	0,00	15 512 108,00	15 512 108,00	15 512 108,00	16 043 250,87	
<b>TOTAL DES OPERATIONS D'ORDRE</b>	<b>2 372 636,30</b>	<b>18 279 308,00</b>	<b>18 279 308,00</b>	<b>18 279 308,00</b>	<b>18 810 450,87</b>	<b>2 182 971,29</b>
<b>TOTAL RECETTES DE L'EXERCICE</b>	<b>15 425 091,92</b>	<b>46 433 844,18</b>	<b>46 433 844,18</b>	<b>46 651 691,18</b>	<b>47 186 834,05</b>	<b>15 562 001,14</b>
<b>1068 Excédent de fonctionnement capitalisé</b>	<b>5 360 913,24</b>	<b>7 402 334,82</b>	<b>7 402 334,82</b>	<b>7 402 334,82</b>	<b>7 402 334,82</b>	<b>7 402 334,82</b>
<b>001 Solde d'exécution investissement reporté</b>						
<b>TOTAL RECETTES D'INVESTISSEMENT (sauf cessions actif)</b>	<b>20 786 005,16</b>	<b>53 836 179,00</b>	<b>53 836 179,00</b>	<b>54 054 026,00</b>	<b>54 589 168,87</b>	<b>22 964 335,96</b>

## 04 – Affectation des résultats 2025 au Budget Primitif 2026 et au budget annexe 2026

Le compte financier unique (CFU) 2025 fait état des résultats suivants :

Collectivité :

SYDESL

### Compte de Résultats

LIBELLE	FONCTIONNEMENT		INVESTISSEMENT		ENSEMBLE	
	DEPENSES OU DEFICIT	RECETTES OU EXCEDENT	DEPENSES OU DEFICIT	RECETTES OU EXCEDENT	DEPENSES OU DEFICIT	RECETTES OU EXCEDENT
Résultats reportés		10 457 011,28 €				
Opérations de l'exercice	11 007 740,83 €	18 030 840,64 €	8 699 220,88 €	22 964 335,96 €	8 699 220,88 €	10 457 011,28 €
Totaux	11 007 740,83 €	28 487 851,92 €	24 361 255,75 €	22 964 335,96 €	35 368 996,58 €	40 995 176,60 €
Résultat cumule	- €	17 480 111,09 €	33 060 476,63 €	22 964 335,96 €	44 068 217,46 €	51 452 187,88 €
			10 096 140,67 €	- €	- €	7 383 970,42 €
Besoin de financement			10 096 140,67 €			
Excédent de financement				- €		
Restes à réaliser			11 708 997,80 €	13 583 108,73 €		
Besoin de financement au titre des RAR			- €			
Excédent de financement au titre des RAR				1 874 110,93 €		
Besoin de financement au titre des op diverses						
Excédent de financement au titre des op diverses						
Besoin de financement Global			8 222 029,74 €			
Excédent de financement Global				- €		
Montant du 1068				8 222 029,74 €		
Considérant l'excédent de fonctionnement, décide			<b>8 222 029,74 €</b>			
d'affecter la somme de			<b>9 258 081,35 €</b>			
d'inscrire la somme de			<b>10 096 140,67 €</b>			
d'inscrire la somme de						

Les restes à réaliser (RAR) en dépenses et en recettes sont détaillés par chapitres en annexe.

Il est proposé l'affectation du résultat 2025 suivante pour le budget principal :

- Le résultat constaté en section de fonctionnement soit 17.480.111,09 €, est reporté en section d'investissement au compte 1068 pour un montant de 8.222.029,74 € correspondant au besoin de financement, le solde soit 9.258.081,35 €, en recette de fonctionnement au compte 002.
- Le déficit de la section d'investissement de 10.096.140,67 € au compte 001 en dépenses d'investissement est reporté.

Pour le budget annexe : (SYDESL Chaleur Renouvelable)

Collectivité :

**SYDESL CHALEUR RENOUVELABLE**

**Compte de Résultats**

LIBELLE	FONCTIONNEMENT		INVESTISSEMENT		ENSEMBLE	
	DEPENSES OU DEFICIT	RECETTES OU EXCEDENT	DEPENSES OU DEFICIT	RECETTES OU EXCEDENT	DEPENSES OU DEFICIT	RECETTES OU EXCEDENT
Résultats reportés					- €	- €
Opérations de l'exercice	26 932,02 €	207 891,48 €	- €	- €	26 932,02 €	207 891,48 €
Totaux	26 932,02 €	207 891,48 €	- €	- €	26 932,02 €	207 891,48 €
Résultat cumulé	- €	180 959,46 €	- €	- €	- €	180 959,46 €
Besoin de financement			- €			
Excédent de financement				- €		
Restes à réaliser			- €	- €		
Besoin de financement au titre des RAR			- €			
Excédent de financement au titre des RAR				- €		
Besoin de financement au titre des op diverses						
Excédent de financement au titre des op diverses						
Besoin de financement Global			- €			
Excédent de financement Global				- €		
Montant du 1068						

Considérant l'excédent de fonctionnement, décide

d'inscrire la somme de

**180 959,46 €** au compte 002 Excédent de fonctionnement reporté

Il est proposé l'affectation du résultat 2025 suivante pour le budget annexe :

- 180.959,46 € en recette de fonctionnement, au compte 002.

**Il vous est proposé de bien vouloir :**

- Affecter le résultat 2025 du budget principal et du budget annexe conformément aux dispositions présentées ci-dessus.
- Prendre acte des restes à réaliser en dépenses et recettes d'investissement conformément aux tableaux annexés
- Autoriser le Président à signer tous documents afférents



15/01/2026

Budget : BUDGET PRINCIPAL

ETAT DES RESTES A REALISER EN INVESTISSEMENT 2025  
DEPENSES

NATURE	MONTANT RESTE A REALISER
2031	558 366,08
2188	90 904,06
2315	5 279 199,00
2317	3 778 707,16
45818374	800,00
45818375	494 177,50
45818377	1 493 284,00
45818378	10 200,00
45818380	3 360,00
<b>TOTAL</b>	<b>11 708 997,80</b>

Je soussigné, Monsieur Jean SAINSON, arrête le montant des restes à réaliser des dépenses 2025 pour un montant total de onze millions sept cent huit mille neuf cent quatre-vingt-dix-sept euros et quatre-vingts centimes.

Signé électroniquement par : Hervé  
REYNAUD  
Date de signature : 15/01/2026  
Qualité : Président

15/01/2026

**Budget : BUDGET PRINCIPAL**

**ETAT DES RESTES A REALISER EN INVESTISSEMENT 2025  
RECETTES**

NATURE	MONTANT RESTE A REALISER
13148	51 300,00
1318	103 217,00
13248	4 872 151,28
1328	5 488 811,45
45828374	800,00
45828375	1 558 185,00
45828377	1 493 284,00
45828378	10 200,00
45828379	1 800,00
45828380	3 360,00
<b>TOTAL</b>	<b>13 583 108,73</b>

Je soussigné, Monsieur Jean SAINSON, arrête le montant des restes à réaliser des recettes 2025 pour un montant total de treize millions cinq cent quatre-vingt-trois mille cent huit euros et soixante-treize centimes

Signé électroniquement par : Hervé  
REYNAUD  
Date de signature : 16/01/2026  
Qualité : Président

## 05 – Dissolution du budget annexe au 30/06/2026

Le SYDESL exploite actuellement un service public industriel et commercial (SPIC) de distribution de chaleur, géré sous forme de régie, et doté d'un budget annexe distinct du budget principal.

La loi n° 2025-391 du 30/04/2025 a supprimé l'obligation de création d'un budget annexe pour les activités de production d'énergies renouvelables.

Dans un souci de simplification de la gestion financière et administrative il est proposé de procéder à la dissolution de ce budget annexe et à l'intégration des activités correspondantes au sein du budget principal au 30/06/2026.

Les prévisions budgétaires du budget annexe (reports compris) seront intégrées au budget principal via une décision modificative présentée lors de cette même séance.

L'ensemble des actifs, passifs, contrats et engagements est transféré au budget principal.

Les durées d'amortissements des biens liés à la régie de chaleur sont maintenues.

La régie de chaleur continue d'être exploitée par le SYDESL en veillant à maintenir une comptabilité analytique stricte par projets.

### **Il vous est proposé de bien vouloir :**

- Adopter la dissolution du budget annexe au 30/06/2026
- Reprendre l'actif, le passif et les résultats au budget principal du SYDESL
- Autoriser le Président à signer tout document afférent.

## 06 – Décision modificative n° 1/2026

Cette décision modificative n° 1 de l'exercice budgétaire de l'année 2026 concerne des ajustements portant sur les dépenses et recettes du budget principal, et également sur l'intégration des crédits liés à la dissolution du budget annexe présentée lors de cette même séance :

### ◇ Dépenses de Fonctionnement :

Intégration des crédits du budget annexe pour **189 K€**.

Crédits supplémentaires au chapitre 73 pour **134 K€** : régularisation pour la commune de MONTCENIS. En 2023, l'état a cessé de reverser la TICFE à la commune car cette dernière est passée en dessous du seuil des 2000 habitants. Le SYDESL doit ainsi reverser la taxe à la commune, d'environ 40 000 € par an selon la consommation.

### ◇ Recettes de Fonctionnement :

Intégration des crédits du budget annexe pour **189 K€**.

Ajustement de la TICFE avec une augmentation des crédits pour **134 K€**.

### ∞ Dépenses d'Investissement :

Intégration des crédits du budget annexe pour **296 K€**.

Crédits nouveaux au chapitre 13 : à la suite d'un trop perçu du FACE et d'une entreprise sur des travaux de raccordement, des mandats d'annulation doivent être émis pour **2,9 K€**.

Crédits complémentaires au chapitre 23 :

- **2.232 K€** pour la construction des chaufferies bois de Salornay sur Guye et Châtenoy le Royal
- **1.592 K€** pour les travaux du réseau de chaleur pour Salornay sur Guye et Châtenoy le Royal

Crédits complémentaires pour les opérations sous mandat :

- **500 K€** concernant la 3<sup>ème</sup> tranche du CCRT

### ∞ Recettes d'Investissement :

Intégration des crédits du budget annexe pour **296 K€**.

Crédits complémentaires au chapitre 13 :

- **2.301 K€** de subvention de l'ADEME et du FEDER pour les chaufferies de Salornay sur Guye et Châtenoy le Royal
- **30 K€** de subvention du Département pour les chaufferies de Salornay sur Guye et Châtenoy le Royal

Crédits complémentaires pour les opérations sous mandat :

- **500 K€** concernant la 3<sup>ème</sup> tranche du CCRT

Crédits complémentaires au chapitre 16 :

- **1.496 K€** concernant un éventuel emprunt pour les projets de la Régie de Chaleur

Seules les natures impactées et les totaux des chapitres sont repris dans les tableaux ci-dessous :

### **DEPENSES DE FONCTIONNEMENT**

Nature	Objet	Budget primitif	Proposition DM n°1	Nouveau montant
<b>011</b>	<b>Total Chapitre</b>	<b>7 856 176,65</b>	<b>134 427,00</b>	<b>7 990 603,65</b>
60632	Fournitures de petit équipement	8 000,00	100,00	8 100,00
6064	Fournitures administratives	5 000,00	100,00	5 100,00
60622	Carburants	43 000,00	158,00	43 158,00
61551	Matériel roulant	24 300,00	50,00	24 350,00
617	Etudes et recherches	92 500,00	102 655,00	195 155,00
62268	Honoraires	46 600,00	30 480,00	77 080,00
6247	Transports collectifs	14 500,00	484,00	14 984,00
6251	Voyages et déplacements	13 000,00	300,00	13 300,00
6288	Autres	800,00	100,00	900,00
<b>012</b>	<b>Total Chapitre</b>	<b>2 859 300,00</b>	<b>50 068,00</b>	<b>2 909 368,00</b>
64131	Rémunérations	400 000,00	50 068,00	450 068,00
<b>014</b>	<b>Total Chapitre</b>	<b>518 850,00</b>	<b>134 000,00</b>	<b>652 850,00</b>
7398	Reversement fiscalité	518 850,00	134 000,00	652 850,00
<b>023</b>	<b>Total Chapitre</b>	<b>15 005 153,35</b>	<b>3 000,00</b>	<b>15 008 153,35</b>
023	Virement à la section d'investissement	15 005 153,35	3 000,00	15 008 153,35
<b>042</b>	<b>Total Chapitre</b>	<b>1 300 000,00</b>	<b>-</b>	<b>1 300 000,00</b>
<b>65</b>	<b>Total Chapitre</b>	<b>825 520,00</b>	<b>10,00</b>	<b>825 530,00</b>
65888	Autres charges diverses de gestion courante	3 020,00	10,00	3 030,00
<b>66</b>	<b>Total Chapitre</b>	<b>140 000,00</b>	<b>1 500,00</b>	<b>141 500,00</b>
66111	Intérêts réglés à l'échéance	132 000,00	1 500,00	133 500,00
<b>67</b>	<b>Total Chapitre</b>	<b>20 000,00</b>		<b>20 000,00</b>
<b>68</b>	<b>Total Chapitre</b>	<b>10 000,00</b>	<b>-</b>	<b>10 000,00</b>
	<b>TOTAL DEPENSES DE FONCTIONNEMENT</b>	<b>28 535 000,00</b>	<b>323 005,00</b>	<b>28 858 005,00</b>

### **RECETTES DE FONCTIONNEMENT**

Nature	Objet	Budget primitif	Proposition DM n°1	Nouveau montant
<b>002</b>	<b>Total Chapitre</b>	<b>9 258 081,35</b>	<b>180 959,46</b>	<b>9 439 040,81</b>
002	Excédent antérieur reporté	9 258 081,35	180 959,46	9 439 040,81
<b>013</b>	<b>Total Chapitre</b>	<b>25 000,00</b>	<b>265,00</b>	<b>25 265,00</b>
6479	Remboursements sur autres charges sociales	25 000,00	265,00	25 265,00
<b>042</b>	<b>Total Chapitre</b>	<b>150 000,00</b>	<b>0,00</b>	<b>150 000,00</b>
<b>70</b>	<b>Total Chapitre</b>	<b>4 741 164,00</b>	<b>0,00</b>	<b>4 741 164,00</b>
<b>731</b>	<b>Total Chapitre</b>	<b>7 300 000,00</b>	<b>134 000,00</b>	<b>7 434 000,00</b>
73141	Taxe sur la consommation finale d'électricité	7 300 000,00	134 000,00	7 434 000,00
<b>74</b>	<b>Total Chapitre</b>	<b>2 692 430,00</b>	<b>0,00</b>	<b>2 692 430,00</b>
<b>75</b>	<b>Total Chapitre</b>	<b>4 362 324,65</b>	<b>7 780,54</b>	<b>4 370 105,19</b>
75888	Autres	117 474,65	7 780,54	125 255,19
<b>77</b>	<b>Total Chapitre</b>	<b>6 000,00</b>	<b>0,00</b>	<b>6 000,00</b>
<b>78</b>	<b>Total Chapitre</b>	<b>0,00</b>	<b>0,00</b>	<b>0,00</b>
	<b>TOTAL RECETTES DE FONCTIONNEMENT</b>	<b>28 535 000,00</b>	<b>323 005,00</b>	<b>28 858 005,00</b>

## DEPENSES D'INVESTISSEMENT

Nature	Objet	Budget primitif	Report de crédit	Total budget	Proposition DM n°1	Nouveau montant
001	Total Chapitre	10 096 140,67	0,00	10 096 140,67	0,00	10 096 140,67
040	Total Chapitre	150 000,00	0,00	150 000,00	0,00	150 000,00
041	Total Chapitre	1 050 000,00	0,00	1 050 000,00		1 050 000,00
13	Total Chapitre	0,00	0,00	0,00	2 900,00	2 900,00
1328	Autres subventions d'investissements	0,00	0,00	0,00	2 900,00	2 900,00
16	Total Chapitre	600 000,00	0,00	600 000,00	3 000,00	603 000,00
1641	Emprunts	600 000,00	0,00	600 000,00	3 000,00	603 000,00
20	Total Chapitre	1 063 600,00	558 366,08	1 621 966,08	113 272,00	1 735 238,08
2031	Frais d'études	1 048 000,00	558 366,08	1 606 366,08	113 272,00	1 719 638,08
21	Total Chapitre	402 400,00	90 904,06	493 304,06	0,00	493 304,06
23	Total Chapitre	25 541 861,53	9 057 906,16	34 599 767,69	4 004 600,00	38 604 367,69
2313	Constructions	650 000,00	0,00	650 000,00	2 412 100,00	3 062 100,00
2315	Installation, matériel et outillage technique	17 686 861,53	5 279 199,00	22 966 060,53	1 592 500,00	24 558 560,53
4581	Total Chapitre	1 533 000,00	2 001 821,50	3 534 821,50	500 000,00	4 034 821,50
45818381	Opération sous mandat	1 500 000,00	0,00	1 500 000,00	500 000,00	2 000 000,00
	<b>TOTAL DEPENSES INVESTISSEMENT</b>	<b>40 437 002,20</b>	<b>11 708 997,80</b>	<b>52 146 000,00</b>	<b>4 623 772,00</b>	<b>56 769 772,00</b>

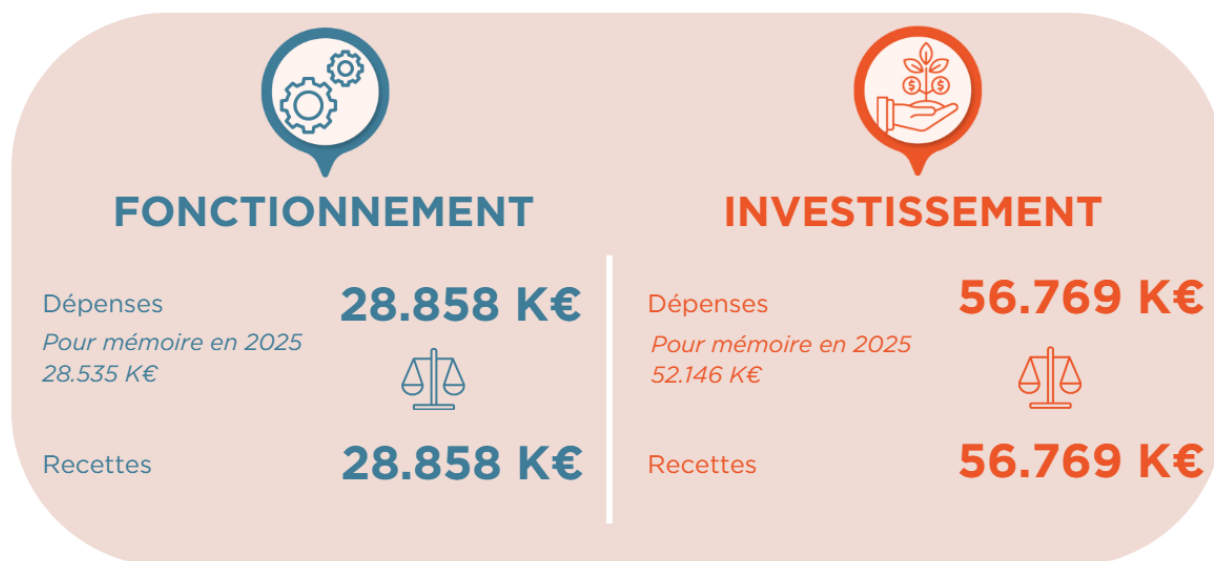
## RECETTES D'INVESTISSEMENT

Nature	Objet	Budget primitif	Report de crédit	Total budget	Proposition DM n°1	Nouveau montant
021	Total Chapitre	15 005 153,35	0,00	15 005 153,35	3 000,00	15 008 153,35
021	virement de la section de fonctionnement	15 005 153,35	0,00	15 005 153,35	3 000,00	15 008 153,35
040	Total Chapitre	1 300 000,00	0,00	1 300 000,00	0,00	1 300 000,00
041	Total Chapitre	1 050 000,00	0,00	1 050 000,00	0,00	1 050 000,00
10 (sauf 1068)	Total Chapitre	1 475 000,00	0,00	1 475 000,00	0,00	1 475 000,00
1068	Total Chapitre	8 222 029,74		8 222 029,74	0,00	8 222 029,74
13	Total Chapitre	8 577 861,53	10 515 479,73	19 093 341,26	2 331 300,00	21 424 641,26
1318	Autres subventions d'investissement	50 000,00	103 217,00	153 217,00	2 301 300,00	2 454 517,00
1313	Département subventions d'investissement	0,00	0,00	0,00	30 000,00	30 000,00
16	Total Chapitre	1 399 846,65	0,00	1 399 846,65	1 789 472,00	3 189 318,65
1641	Emprunt	1 399 846,65	0,00	1 399 846,65	1 789 472,00	3 189 318,65
4582	Total Chapitre	1 533 000,00	3 067 629,00	4 600 629,00	500 000,00	5 100 629,00
45828381	Opération sous mandat	1 500 000,00	0,00	1 500 000,00	500 000,00	2 000 000,00
	<b>TOTAL RECETTES INVESTISSEMENT</b>	<b>38 562 891,27</b>	<b>13 583 108,73</b>	<b>52 146 000,00</b>	<b>4 623 772,00</b>	<b>56 769 772,00</b>

\*\*\*

Le montant global de la section de fonctionnement passerait de 28.535 K€ à **28.858 K€**.

Le montant global de la section d'investissement passerait de 52.146 K€ à **56.769 K€**.



\*\*\*

**Il vous est proposé de bien vouloir :**

- Adopter la décision modificative n°1/2026 du budget principal conformément aux tableaux ci-dessus et à [l'annexe budgétaire](#).
- Autoriser le Président à signer tout document afférent.

## 07 – Création d'un service soumis à la Taxe sur la Valeur Ajoutée (TVA) au sein du budget principal pour l'activité de la Régie de Chaleur

Dans le cadre d'un service public industriel et commercial (SPIC), la régie de chaleur distribue auprès de ses abonnés, via des réseaux de distributions, de la chaleur issue d'énergies renouvelables ou de récupération (chaleur fatale). Dans ce contexte :

- L'article 256 B du CGI définit que la régie de chaleur soit assujettie à la TVA
- L'article 278-0 bis B du CGI permet à la régie de facturer avec une TVA réduite à 5,5% à la fois les abonnements, mais aussi la fourniture de chaleur, dès lors que la chaleur est produite au moins à 50 % à partir de la biomasse, de la géothermie, de l'énergie solaire thermique, des déchets et d'énergie de récupération.

Le SYDESL n'étant pas assujetti à la TVA sur l'ensemble de ses activités, il est proposé de créer au sein du budget principal un service spécifique pour la régie de chaleur (« CHAL ») qui permettra de dissocier les dépenses et les recettes assujetties au régime réel de la TVA du reste de l'activité du SYDESL.

Les opérations relatives à l'activité de la régie de chaleur pourront ainsi être comptabilisées dans le budget principal du SYDESL à condition de faire l'objet de bordereaux de mandats et de titres distincts pour les isoler des opérations non soumises à TVA.

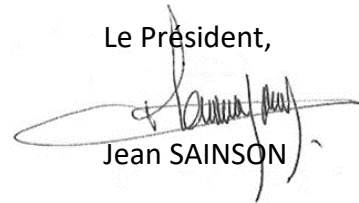
### Il vous est proposé de bien vouloir :

- Approuver la création d'un service « CHAL » soumis à la TVA au sein du budget principal **à compter du 01 juillet 2026,**
- Autoriser le Président à signer tout document afférent.

## IV- QUESTIONS DIVERSES

Fait à Mâcon, le 28 mai 2026

Le Président,

A handwritten signature in black ink, appearing to read 'Jean SAINSON', is written over the printed name. The signature is stylized with a large loop at the beginning and a horizontal stroke extending to the right.

Jean SAINSON